



GAUTENG
LEGISLATURE

Your View — Our Vision



LEKGOTLA LA KETSAMELAO LA PROVENSE YA
GAUTENG

**E lokisitswe ka ho ya ka Seratswana sa 14
sa Molao wa Kgothaletso ya
Tlhahisoleseding wa Nomoro ya 2 wa
2000 (ka moo o fetotsweng ka teng)**

LETSATSI LA HO KOPANNGWA: 01/10/2021
LETSATSI LA DITOKISO: 04/12/2025

Follow us on    

www.gpl.gov.za

Following up on our commitment
to the People of Gauteng

LENANE LA DIKATENG

TLHALOSO YA MAREO	1
LENANE LA MANTSWEKGUTSWE A DITLHAKU TSE QALANG LE DIKGUTSUFATSO ..	6
SELELEKELAKGUTSWE	8
MAIKEMISETSE A MOLAO.....	10
TATAISO E MABAPI LE HO SEBEDISA MOLAO WA KGOHALETSE YA PHIHLELLO YA TLHAHISOLESERING (SERATSWANA SA 10).....	11
SEPHEO SA BUKANA.....	14
DINTLHA-KGOKAHANO.....	15
BOITSHETLEHO KA LEKGOTLA LA KETSAMELAO LA PROVENSE YA GAUTENG	17
POPEHO YA LEKGOTLA LA KETSAMELAO LA PROVENSE YA GAUTENG.....	17
SEBOPEHO SA MOKGATLO SA LEKGOTLA LA KETSAMELAO LA PROVENSE YA GAUTENG.....	18
SEABO SA LEKGOTLA LA KETSAMELAO LA PROVENSE YA GAUTENG	18
b) PEHOLEIHLO LE PHENYEKOLLO	19
c) SEABO SA SETJHABA	20
DITSHEBELETSE TSE FUMANTSHWANG SETJHABA.....	20
DIREKOTO TSA LEKGOTLA LA KETSAMELAO LA PROVENSE YA GAUTENG.....	21
DIREKOTO TSE FUMANEHANG NTLE HO KOPO	25
MOKGWA WA HO FIHLELLA DITOKOMANE TSE TLHOKOMELONG YA LEKGOTLA LA KETSAMELAO LA PROVENSE YA GAUTENG	26
Kgato ya 1: Dikgato tsa Sethathong.....	26
Kgato ya 2: Fomo ya kopo	26
Kgato ya 3: Ditjhelete	26
Kgato ya 4: Ho sejetswa ha kopo.....	27
MABAKA A HO HANA KA PHIHLELLO YA DIREKOTO TSA MMUSO.....	27
DITHAROLLO MABAPI LE HO HANA HO TSEBAHATSA REKOTO PHATLALATSA	28
DITJHELETE TSE LESHWANG	29

TLHALOSO YA MAREO

	Lereo	Tlhaloso/tlhalosetso
1.	Tjhelete ya phihlello	Tjhelete e leshwang ke moikopedi bakeng sa ho phenyekollwa, ho lokiswa le ho hlahiswa botjha ha direkoto tse kopuwang, jwalo ka ha ho laelwa ka hara Seratswana sa 22(6) sa Molawana wa Kgothaletso ya Phihlello ya Tlhahisoleseding.
2.	Molao	Molao wa Kgothalletso ya Phihlello ya Tlhahisoleseding (Molao wa Nomoro ya 2 wa 2000). Molao o bitswang hape ka la PAIA.
3.	Motlatsa-Mohlanka wa Tlhahisoleseding	Motho ya kgethuweng ke Mongodi wa Lekgotla la Ketsamelao la Provense ya Gauteng bakeng sa ho etsa hore mokgatlo ona wa mmuso e be o fihlillehang, ka mokgwa o utlwahalang le o kgonehang, ho baikopedi ba direkoto tsa ona, jwalo ka ha ho laelwa ka hara Seratswana sa 17(1) sa Molao wa Kgothalletso ya Phihlello ya Tlhahisoleseding.
4.	Tataiso	Tokomane kapa buka e hlahisitsweng ke Komishene ya Ditokelo tsa Botho ya Afrika Borwa ka sepheo sa ho thusa motho ofe kapa ofe ya labalabelang ho ka sebedisa tokelo efe kapa efe ka ho ya ka Molao wa Kgothalletso ya Phihlello ya Tlhahisoleseding, jwalo ka ha ho laelwa ka hara Seratswana sa 10.
5.	Mohlanka wa Tlhahisoleseding	Mongodi wa Lekgotla la Ketsamelao, ho latela tlhaloso e ka hara Seratswana sa 1, sa Molao wa Kgothaletso ya Phihlello ya Tlhahisoleseding.
6.	Boipiletso ba ka Hare	Boipiletso kgahlano le qeto ya ho hana ka phihlello ya lesedi, jwalo ka ha ho laelwa ka hara Seratswana sa 74 sa Molao wa Kgothalletso ya Phihlello ya Tlhahisoleseding.

7.	Dintlha tse amanang le Motho ka Bomong	Dintlha ka motho ya ka sutjwang, e kenyeletsang, feela e sa felle ho, dintlha tse amang mofuta/mohlobo, botona kapa botshehadi, bong, boimana, hore o lenyalong kapa tjhee; botjhaba, morabe kapa kahisano ya hae; mmala, tshekamelo ya bong, dilemo/boholo, bophelo bo botle mmeleng kapa kelellong, boiketlo, boqhwalala, borapedi/tumelo, letswalo, tumelo, setso, puo, ekasitana le tswalo ya motho, ka moo lereo lena le hlalosewang ka teng ka hara Seratswana sa 1 sa Molao wa Kgothalletso ya Phihlello ya Tlhahisoleseding.
8.	Moikopedi ka bomong	Motho ya batlang ho fihlella lesedi/direkoto tse tshwereng dintlha ka motho ka seqo, ho latela tlhaloso e ka hara Seratswana sa 1 sa Molao wa Kgothalletso ya Phihlello ya Tlhahisoleseding.
9.	Mokgatlo wa mmuso	Lefapha lefe kapa lefe la Puso kapa mmuso boemong ba naha kapa ba provense, masepala ofe kapa ofe boemong ba mmuso wa selehae, kapa setheo sefe kapa sefe se etsang mosebetsi wa setjhaba, ka ho ya ka molao o mong le o mong, ho latela tlhaloso e ka hara Seratswana sa 1 sa Molao wa Kgothalletso ya Phihlello ya Tlhahisoleseding. E tsejwa hape ka la setheo sa mmuso.
10.	Rekoto	Tlhahisoleseding efe kapa efe e hatisitsweng, ka sebopeho sefe kapa sefe kapa ka mokgwa ofe kapa ofe, tlasa tlhokomelo ya Lekgotla la Ketsamelao la Provense ya Gauteng, ho latela tlhaloso e ka hara Seratswana sa 1 sa Molao wa Kgothalletso ya Phihlello ya Tlhahisoleseding.
11.	Direkoto tse fumanehang ntle ho kopo	Direkoto tse ka fihlellang ntle le hore motho a tlamehe ho kopa phihlello ya tsona, ka ho ya ka Molao, ka moo ho laelwang ka teng ka hara Seratswana sa 15(1)(a) sa Molao wa Kgothalletso ya Phihlello ya Tlhahisoleseding.

12.	Direkoto tse ka fumanwang ka kopo	Direkoto tse ka fihlellwang ka ho sala morao mehato ya Molao wa Kgothalletso ya Phihlello ya Tlhahisoleseding, ka moo ho laelwang ka teng ka hara Seratswana sa 11 le sa 18 sa Molao wa Kgothalletso ya Phihlello ya Tlhahisoleseding. Ho ka hanwa ka phihlello ya direkoto tsena ho itshetlehuwe ka Seratswana sa 33 ho isa ka sa 45 ka hra Molao ona.
13.	Motho (Ofisi) ya leng ka boholong, ya maleba	Mongodi wa Lekgotla la Ketsamelao la Provense ya Gauteng kapa motho ya kgethetsweng boemo/mosebetsi oo, ka ho ngola, ke Letona hore a sebetsane le maipiletso a ka hare, ka moo ho hlalotswang ka teng ka hara Seratswana sa 1 sa Molao wa Kgothalletso ya Phihlello ya Tlhahisoleseding.
14.	Tjhelete ya kopo	Tjhelete e sa kgutleng e leshwang ke moikopedi ha a hlahlela kopo ya ho fihlella, ka ho ya ka ditokisetso tsa Molao wa Kgothalletso ya Phihlello ya Tlhahisoleseding, Seratswana sa 22(1). (Moikopedi ka boqo ha a kenyeletswe ho pataleng tjhelete ya kopo).
15.	Kopo ya phihlello	Kopo ya ho fihlella rekoto kapa direkoto tse tshwerweng ke Lekgotla la Ketsamelao la Provense ya Gauteng, e entsweng ka ho ikamahanya le Seratswana sa 8 le sa 11 sa Molao wa Kgothalletso ya Phihlello ya Tlhahisoleseding.
16.	Moikopedi	Motho ofe kapa ofe ya etsang kopo ya ho fihlella tlhahisoleseding kapa direkoto tsa Lekgotla la Ketsamelao la Provense ya Gauteng, kapa motho ya etsang kopo boemong ba motho ya kopang tlhahisoleseding, ka moo ho hlalotswang ka teng ka hara Molao wa Kgothalletso ya Phihlello ya Tlhahisoleseding, Seratswana sa 1.
17.	Motho (se seng) ya sa ameheng ka kotloloho	Motho ofe kapa ofe, ho kenyeletsa le, feela ho sa felle moo, mmuso wa Naha e sele, mokgatlo wa matjhaba kapa setheo sa mmuso oo kapa mokgatlo o mong ntle

		le moikopedi ya amehang, hammoho le mokgatlo wa mmuso, jwalo ka ha ho hlaloswa ka hara Molao wa Kgothalletso ya Phihlelo ya Tlhahisoleseding, Seratswana sa 1.
18.	Matsatsi mosebetsi	a Matsatsi a mang le a mang ntle ho Meqebelo, Disontaha kapa matsatsi a naha a phomolo, jwalo ka ha ho hlaloswa ka hara Molao wa Kgothalletso ya Phihlelo ya Tlhahisoleseding, Seratswana sa 1.

LENANE LA MANTSWEGUTSWE A DITLHAKU TSE QALANG LE DIKGUTSUFATSO

	Lentswegutswe la ditlhaku tse qalang	Lereo
1.	CEO (Mohlanka e Moholo wa Phethahatso)	Mohlanka e Moholo wa Phethahatso
2.	DIO (Motlatsa-Mohlanka wa Tlhahisoleseding)	Motlatsa-Mohlanka wa Tlhahisoleseding
3.	GPL	Lekgotla la Ketsamelao la Provense ya Gauteng
4.	IO (Mohlanka wa Tlhahisoleseding)	Mohlanka wa Tlhahisoleseding
5.	Letona	Letona la Ditshebeletso tsa Toka le Tlhabollo ya Batshwaruwa
6.	PAIA	Molao wa Kgothalletso ya Phihlello ya Tlhahisoleseding , wa Nomoro ya 2 wa 2000 (o fetotsweng)
7.	PFMA	Molao wa Taolo ya Ditjhelete tsa Setjhaba, wa Nomoro ya 1 wa 1999 (o fetotsweng)
8.	POPIA	Molao wa Tshireletso ya Tlhahisoleseding ya Botho, wa Nomoro ya 4 wa 2013

SELELEKELAKGUTSWE

Seratswana sa 32 sa Molaotheo wa Rephaboliki ya Afrika Borwa, 1996 (Molaotheo) se neha bohle tokelo ya ho ka fihlella tlhahisoleseding efe kapa efe e tshwerweng ke Puso kapa ke motho e mong, mme e le tlhahisoleseding e hlokehang bakeng sa ho phethahatsa tokelo ya motho.

Molemong wa ho phethahatsa ditokelo tse tsa Molaotheo, Molao wa Kgothalletso ya Phihlello ya Tlhahisoleseding (wa Nomoro ya 2, wa 2000) -

- o rwea mekgatlo yohle ya mmuso boikarabelo ba ho thusa ka hore setjhaba se kgone ho fihlella tlhahisoleseding/direkoto tse leng tlhokomelong ya yona;
- o fana ka sebopeho-theo le mekgwa e ka latelwang, hore ka yona setjhaba se sebedise tokelo ya sona ya Molaotheo ya ho fihlella tlhahisoleseding ka pele, ka ho baballa tjelete ekasitana le ka mokgwa o se nang matsapa ka moo ho kgonehang, ebile ho utlwahala.
- o beha mekgwatshebetso eo mekgatlo le ditheo tsa mmuso di tlamehang ho e hloma, ho thusa ho etsa hore lesedi le jwalo le tle le fihlellehe ho batho ba le hlohang setjhabeng; mme
- o fana ka moralo wa maemo ao tlasa ona ho sebetsang phihlello e lekanyeditsweng, ho kenyeletsa le tse amang tlhahisoleseding ka boqo ba motho, ka tsa kgwebo, tsa ditjhelete, tsa tlhahisoleseding ka tekgeniki le saense ka ha motho kapa khampani e sa ameheng ka kotloloho, tlhahisoleseding e ka amang diketsahalo ka makgotleng a dinyewe kapa tshebetso ya sepolesa. Ho tea ka mohlala: didokete tsa sepolesa kopong ya beili, ekasitana le mekgahlelo e itseng ya lesedi ka ha Ditshebetso tsa Afrika Borwa tsa Pokello ya Lekgetho.

Ho totobetse hore dikgaello di teng hore setjhaba se ka phethahatsa ditokelo tsa sona ho fihlella kae, jwalo ka ha ho laelwa ka hara Seratswana sa 36 sa Molaotheo hammoho le Seratswana sa 33 ho isa ka sa 45 tsa Molao wa Kgothalletso ya Phihlello ya Tlhahisoleseding, ka ho hlahlamana ha tsona.

Ka ho ikobela ditaello tse tlamang tsa Molao wa Kgothalletso ya Phihlello ya Tlhahisoleseding, ekasitana le ho kenya letsoho kgothalletsong ya ponaletso ya Lekgotla la Ketsamelao la Provense ya Gauteng, boikarabelo le mokgwa-puso o sebetsang hantle, Lekgotla la Ketsamelao la Provense ya Gauteng le hlahisitse bukana jwalo ka mekgwatshebetso wa ho thusa setjhaba ho ka fihlella tlhahisoleseding/direkoto tse leng tlhokomelong ya lona.

Tshepo ke hore bukana ena e tla sebetsa jwalo ka sebaka/sesebediswa se molemo, bakeng sa ho neha setjhaba tlhahisoleseding e maleba, e tlang ho se kgontsha ho sebedisa tokelo ya sona ya ho fihlella tlhahisoleseding e leng tlhokomelong ya Lekgotla la Ketsamelao la Provense ya Gauteng.



Advocate Mpho Daniel Maloka

MONGODI WA LEKGOTLA LA KETSAMELAO

DATE 26 March 2026

SELELEKELA

Bukana ena e kopantswe jwalo ka taelo e tlamang ya molao, ka ho ikobela ditokisetso tsa Seratswana sa 14 sa Molao wa Kgothaletso ya Phihlello ya Tlhahisoleseding (Molao wa Nomoro ya 2 wa 2000), o laelang mekgatlo ya mmuso kaofela ho kopanya ekasitana le ho phatlalatsa bukana, e bontshang tlhahisoleseding/direkoto tse tlhokomelong ya yona, tse seng di loketse ho ka fumaneha ho setjhaba ntle ho kopo, hammoho le tseo tse hlohang hore di kopuwe ka ditokisetso tsa Molao.

MAIKEMISETSO A MOLAO

Maikemisetso a Molao wa Kgothaletso ya Phihlello ya Tlhahisoleseding, ka ho ya ka Seratswana sa 9, ke:

- ho phethahatsa tokelo ya Molaotheo ya phihlello ya tlhahisoleseding e tshwerweng ke Puso, ekasitana le tlhahisoleseding e nngwe le e nngwe e tshwerweng ke motho e mong e hlokehang bakeng sa phethahatso ya ditokelo tse ding le tse ding, ekasitana le tshireletso ya tsona;
- ho phethahatsa tokelo ya phihlello ya tlhahisoleseding —ho itshetlehlilwe ka ditekanyetso tse entsweng ka mabaka a utlwahalang — ho kenyeletswa, feela ho sa felle ditekanyetsong tseo maikemisetso ka tsona e leng tshireletso ya lekunutu, ka mabaka a utlwahalang; lekunutu la dikgwebo; hammoho le mokwa-puso o atlehileng, o makgethe ebile o le motle; ekasitana le ka mokgwa o tshehetsang tokelo eo ka ho lekana le ditokelo tse ding le tse ding, ho kenyeletswa le ditokelo tse fuperweng ke Bili ya Ditokelo ka hara Kgaolo ya 2 ya Molaotheo;
- ho phethahatsa boikarabelo bo tlamang ba Puso ba ho kgothaletsa tlwaelo ya ditokelo tsa botho ekasitana le toka le tekatekano ho bohle;
- ho hloma mekgwatshebetso kapa mekgwa e latelwang ya boithaopo ekasitana le e tlamang bakeng sa ho phethahatsa tokelo ya phihlello ya Tlhahisoleseding ka mokgwa o kgontshang batho ho ka fumana ho fihlella direkoto tsa mekgatlo ya poraefete le ya mmuso ka pele, ka mokgwa o sa bitseng le o sa batleng matsapa ka moo ho kgonehang, ho utlwahalang; ekasitana le
- ho kgothaletsa ponaletso, boikarabelo hammoho le mokgwa-puso o atlehileng wa mekgatlo yohle ya poraefete le ya mmuso.

TATAISO E MABAPI LE HO SEBEDISA MOLAO WA KGOHALETSO YA PHIHLELLO YA TLHAHISOLESERING (SERATSWANA SA 10)

Seratswana sa 10 sa Molao wa Kgothaletso ya Phihlello ya Tlhahisoleseding o laela hore Komishene ya Ditokelo tsa Botho ya Afrika Borwa e tshwanela ho kopanya tataiso, o be o e phatlalatse, e buang ka tshebediso ya Molao wa Kgothaletso ya Phihlello ya Tlhahisoleseding. Tataiso e a fumaneha diofising tsa Komishene ya Ditokelo tsa Botho ya Afrika Borwa.

Molaodi wa Tlhahisoleseding o boetse o ntjhafaditse, a etsa hore tataiso e lokisitsweng, e mabapi le ka moo ho ka sebediswang ka teng (“tataiso”) ya Molao wa Kgothaletso ya Phihlello ya Tlhahisoleseding, e fumaneha, ka ho ya ka Seratswana sa 10(1) sa Molao wa Kgothaletso ya Phihlello ya Tlhahisoleseding. E fumaneha ka mokgwa o utlwisisehang habonolo, ka dipuo tsohle tsa semmuso tsa Afrika Borwa, mme e tshwere ditlhalosetso tsa:

- maikemisetso a Molao wa Kgothaletso ya Phihlello ya Tlhahisoleseding ekasitana le a Molao wa Tshireletso ya Tlhahisoleseding ya Botho;
- aterese ya poso kapa nomoro ya ntlo, nomoro ya mohala le ya fekeke ekasitana le, e bang e le teng, imeili ya Mohlanka wa Tlhahisoleseding wa mokgatlo o mong le o mong wa mmuso, ekasitana le Motlatsa-Mohlanka wa Tlhahisoleseding e mong le e mong wa mokgatlo o mong le o mong wa poraefete le wa mmuso ya kgethuweng ka ho ya ka Seratswana sa 17(1) sa Molao wa Kgothaletso ya Phihlello ya Tlhahisoleseding¹ hammoho le Seratswana sa 56 sa Molao wa Tshireletso ya Tlhahisoleseding ya Botho²;

¹ Section 17(1) of PAIA: “For the purposes of PAIA, each public body must, subject to legislation governing the employment of personnel of the public body concerned, designate such number of persons as deputy information officers as are necessary to render the public body as accessible as reasonably possible for requesters of its records.”

² Section 56(a) of POPIA: “Each public and private body must make provision, in the manner prescribed in Section 17 of the Promotion of Access to Information Act, with the necessary changes, for the designation of such a number of persons, if any, as deputy information officers as is necessary to perform the duties and responsibilities as set out in Section 55(1) of POPIA.”

- mokgwa le sebopeho sa kopo ya phihlello ya rekoto ya mokgatlo wa mmuso e lohothwang ka hara Seratswana sa 11, hammoho le phihlello ya rekoto ya mokgatlo wa poraefete e lohothwang ka hara Seratswana sa 50;
- thuso e fumanehang ho Mohlanka wa Tlhahisoleseding wa mokgatlo wa mmuso ka ho ya ka Molao wa Kgothaletso ya Phihlello ya Tlhahisoleseding ekasitana le Molao wa Tshireletso ya Tlhahisoleseding ya Botho;
- thuso e fumanehang ho tswa ho Molaodi wa Tlhahisoleseding ka ho ya ka Molao wa Kgothaletso ya Phihlello ya Tlhahisoleseding le Molao wa Tshireletso ya Tlhahisoleseding ya Botho;
- ditharollo tsohle molaong tse fumanehang mabapi le ketso kapa ho hloleha ho etsa, mabapi le tokelo kapa mosebetsi oo Molao wa Kgothaletso ya Phihlello ya Tlhahisoleseding le Molao wa Tshireletso ya Tlhahisoleseding ya Botho o fanang ka yona kapa o e qobellang, ho kenyeletswa le mokgwa wa ho hlahlela boipiletso ba ka hare, tletlebo ho Molaodi, ekasitana le kopo lekgotleng la dinyewe kgahlano le qeto e entsweng ke Mohlanka wa Tlhahisoleseding wa mokgatlo wa mmuso, qeto hodima boipiletso ba ka hare kapa qeto e etswang ke Molaodi kapa qeto ya hlooho ya mokgatlo wa poraefete;
- ditokisetso tsa Seratswana sa 14³ le sa 51⁴ tse tlamang mokgatlo wa mmuso hammoho le mokgatlo wa poraefete, ka tlhahlamano, ho kopanya bukana, ekasitana le mokgwa wa ho fumana phihlello ya bukana;

³ Section 14(1) of PAIA: “The information officer of a public body must, in at least three official languages, make available a manual containing information listed in paragraph 4 above.”

⁴ Section 51(1) of PAIA: “The head of a private body must make available a manual containing the description of the information listed in paragraph 4 above.”

- ditokisetso tsa Seratswana sa 15⁵ le sa 52⁶ tse lokisetsang kgonahalo ya hore mekgatlo ya mmuso le ya poraefete, ka tlhahlamano, e tsebahatse phatlalatsa, ka boithaopo, mekgahlelo ya direkoto;
- ditlhokomediso tse ntshitsweng ka ho ya ka Seratswana sa 22⁷ le sa 54⁸ mabapi le ditjhelete tse tla leshwa bakeng sa dikopo tsa phihlelo; and
- melawana e etsuwang ka ho ya ka Seratswana sa 92⁹.

Mang le mang setjhabeng o dumellehile ho ka lekola tataiso, lehaele ho iketsetsa dikhophi tsa yona diofising tsa mekgatlo ya mmuso kapa ya poraefete, ho kenyeletswa le ofisi ya Molaodi, dihoreng tse tlwaelehileng tsa mosebetsi.

Tataiso e ka boetse ya fumanwa:

- ka ho etsa kopo ho Mohlanka wa Tlhahisoleseding kapa ho hlooho ya mokgatlo wa poraefete, ka ho sebedisa Form 1 (kopo ya khophi ya tataiso) e fumanehang ho <https://inforegulator.org.za/paia-forms/>;
- ka ho etsa kopo ho Molaodi wa Tlhahisoleseding, ka ho romela Form 1 ho PAIACompliance@infoRegulator.org.za; ekasitana le
- webosaeteng ya Molaodi (<https://inforegulator.org.za/paia-guidelines/>).

⁵ Section 15(1) of PAIA: “The information officer of a public body, must make available in the prescribed manner a description of the categories of records of the public body that are automatically available without a person having to request access.”

⁶Section 52(1) of PAIA: “The head of a private body may, on a voluntary basis, make available in the prescribed manner a description of the categories of records of the private body that are automatically available without a person having to request access.”

⁷ Section 22(1) of PAIA: “The information officer of a public body to whom a request for access is made, must by notice require the requester to pay the prescribed request fee (if any), before further processing the request.”

⁸ Section 54(1) of PAIA: “The head of a private body to whom a request for access is made, must by notice require the requester to pay the prescribed request fee (if any), before further processing the request.”

⁹Section 92(1) of PAIA provides that: “The Minister may, by notice in the Gazette, make regulations regarding-

- (a) any matter which is required or permitted by this Act to be prescribed;
- (b) any matter relating to the fees contemplated in Sections 22 and 54;
- (c) any notice required by this Act;
- (d) uniform criteria to be applied by the information officer of a public body when deciding which categories of records are to be made available in terms of Section 15; and
- (e) any administrative or procedural matter necessary to give effect to the provisions of this Act.”

SEPHEO SA BUKANA

Sepheo ka bukana ena ke ho:

- nehelana ka lesedi le mabapi le sebopelo, mesebetsi le ditshebeletso tseo Lekgotla la Ketsamelao la Provense ya Gauteng (GPL) le nehelanang ka tsona setjhabeng, hammoho le mokgwa wa ho ka di fihlella;
- nehelana ka lesedi le ka ha dintlha-kgokahano tsa Lekgotla la Ketsamelao la Provense ya Gauteng, ho kenyeletswa le dintlha tse kang tsa diaterese tsa poso, tsa seterata le tsa imeili, ekasitana le dinomoro tsa mohala tsa Mohlanka wa Tlhahisoleseding hammoho le Motlatsa-Mohlanka wa Tlhahisoleseding ya kgethilweng;
- nehelana ka lenane la direkoto tse fumanehang ntle ho kopo, tse leng tlhokomelong ya lekgotla la ketsamelao;
- nehelana ka lenane la mekgahlelo ya direkoto tse ka fihlellwang ke setjhaba ka ho latela ditsamaiso, jwalo ka ha ho laetswe ka hara Seratswana sa 11 le sa 18 tsa Molao wa Kgothaletso ya Phihlelo ya Tlhahisoleseding;
- fana ka kakaretso ya mekgwa-tsamaiso e tshwanelang ho latelwa ke setjhaba ha se fihlella tlhahisoleseding e leng tlhokomelong ya Lekgotla la Ketsamelao la Provense ya Gauteng, ka ho ikamahanya le ditokisetso tsa Molao wa Kgothaletso ya Phihlelo ya Tlhahisoleseding.

Bukana ena e fumaneha ka Senyesemane, Afrikaans, IsiZulu le ka Sesotho; mme ha ho hlokeha, Lekgotla la Ketsamelao la Provense ya Gauteng le tla ntjhafatsa le be le phatlalatse bukana ena hang ka selemo.

Khophi ya bukana ena, kapa kgatiso e ntjhafaditsweng ya yona, e boetse e fumanwa

-

- webosaeteng ya Lekgotla la Ketsamelao la Provense ya Gauteng: www.gpl.gov.za;

- ntlokgolo ya Lekgotla la Ketsamelao la Provense ya Gauteng, mateanong a Seterata sa City Hall le sa Helen Joseph, Johannesburg, bakeng sa ho lekolwa ke setjhaba dihoreng tsa mosebetsi;
- ke motho mang le mang ya ikopelang, ekasitana le ka tefo ya tjelete e kgonehang, ho ya ka taelo; ekasitana le
- ho Molaodi wa Tlhahisoleseding ha a e kopa.

O kotjwa ho ela hloko hobane tjelete bakeng sa khophi ya bukana e tla lefiswa bakeng sa fotokhophi ya leqhephe ka leng la boholo ba A4 le hatiswang. Sena se tla etswa ho ipapisitswe le taelo e ka hara Sehlomathiso sa B sa Melawana.

DINTLHA-KGOKAHANO

Mohlanka wa Tlhahisoleseding wa Lekgotla la Ketsamelao la Provense ya Gauteng

Mongodi wa Nakwana wa Lekgotla la Ketsamelao: Advocate Mpho Daniel Maloka
Aterese ya Seterata: Mateano a Seterata sa Rissik le sa Market,
Johannesburg, 2000
Imeili: mdmaloka@gpl.gov.za

Motlatsa-Mohlanka wa Tlhahisoleseding

Molaodi: Taolo ya Tlhahisoleseding le Tsebo: Ngaka Ngwanaphalama More
Aterese ya Seterata: Mateano a Seterata sa Rissik le sa
Market, Johannesburg, 2000
Imeili: nmore@gpl.gov.za

Dintlha-kgokahano tse akaretsang tsa phihlello ya tlhahisoleseding

Webosaete ya Lekgotla la Ketsamelao la Provense ya Gauteng: www.gpl.gov.za
Aterese ya imeili ya GPL: inforequest@gpl.gov.za

Komishene ya Ditokelo tsa Botho ya Afrika Borwa: Ntlokgolo ya Naha

33 Mmila wa Hoofd, Braampark Forum III

Braamfontein, Johannesburg,

Gauteng, 2001

Nomoro ya mohala: +27 11 877 3600/3645/3624

Nomoro ya fekese: +27 11 403 0668

Aterese ya imeili: paia@sahrc.org.za

Webosaete: www.sahrc.org.za

BOITSHETLEHO KA LEKGOTLA LA KETSAMELAO LA PROVENSE YA GAUTENG

Lekgotla la Ketsamelao la Provense ya Gauteng (GPL) ke le leng la makgotla a ketsamelao a diprovense a robong ka hara Afrika Borwa, a tswetsweng ke ditherisano tse nammeng, tse ileng tsa neha Molaotheo wa 1996 tshobotsi. Molaotheo o matlafatsa lekgotla la ketsamelao ho ka etsesa Gauteng melao; ho beha Mmuso wa Provense ya Gauteng leihlo, ho netefatsa hore ho e ba teng phano e atlehileng le e makgethe ya ditshebeletso; ekasitana le ho etsa bonnete ba hore batho ba Gauteng ba ba le seabo tshebetsong le ditsamaisong tsa lekgotla la ketsamelao.

Lekgotla la ketsamelao le ile la tloha Pretoria mme la fallela Johannesburg ka mora dikgetho tsa pele tsa demokerasi ka 1994, ekasitana le ka lebaka la qeto ya ho suthisa mmuso wa Provense ya Gauteng. Johannesburg City Hall e ile ya bulwa jwalo ka lehae le letjha la Lekgotla la Ketsamelao la Gauteng ka la 21 Mphalane 1995.

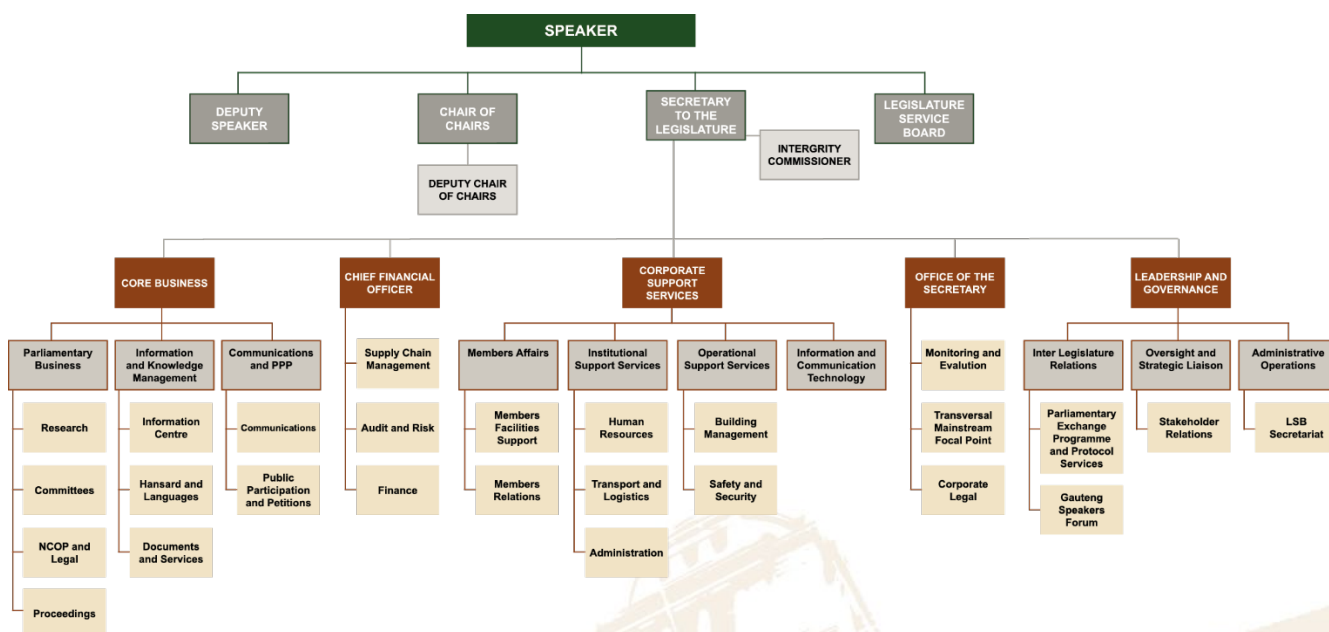
POPEHO YA LEKGOTLA LA KETSAMELAO LA PROVENSE YA GAUTENG

Lekgotla la ketsamelao le botjwa ke karolo ya sepolotiki le ya tsamaiso. Karolo ya sepolotiki, tlasa boetapele ba Motsamaisi wa Dipuisano (hlooho ya setheo), e thehilwe ka Ditho tsa Lekgotla la Ketsamelao la Provense, tsa mekga e fapaneng ya dipolotiki, e abelwang ditulo ho ya ka palo ya dikgetho tsa provense. Karolo ya tsamaiso, tlasa boetapele ba Mongodi wa Lekgotla la Ketsamelao, e nehelana ka tshehetso ya tsa tshebetso ho Ntlo hammoho le dikomiti tsa yona.

Molaotheo o matlafatsa lekgotla la ketsamelao ka leng ho a robong a diprovense ho etsa melao e sebetsang provenseng ka nngwe, ka botshwananotshi . Ditho tsa Lekgotla la Ketsamelao la Provense di arotswe ka dikomiti tsa mafapha, mme di phetha mosebetsi wa Ntlo. Dikomiti tsa Ntlo tse haufi le mafapha (kapa mafapha a amanang) a mmuso wa provense, mme di ntlafatsa bokgoni ba lefapha ho nehelana ka ditshebeletso ka ho le eletsisa, ho le lebela ekasitana le ho le beha leihlo. Dikomiti-moshwelella tsa boikgetho ka hara lekgotla la ketsamelao tsona di sebetsa ka ditaba tse mefutafuta (tse fapaneng le mafapha a mmuso), ho tloha ka ditaba tsa ka hare ho lekgotla la ketsamelao ho isa ka tshekatsheko ya Dibili, melawana ekasitana le ditaba

tse ding tse fetisetwang ho tsona ke Motsamai wa Dipuisano kapa ke Ntlo. Dikomiti tsa nakwana, tsa mosebetsi o ikgethang, di sebetsa hammoho le ditsebi ho tswa makaleng a fapaneng, ka ditaba tse hlohang botsebi bo ikgethang. Dikomiti tsena di dula di hlongwa nako le nako, ha tlhoko e e ba teng.

SEBOPEHO SA MOKGATLO SA LEKGOTLA LA KETSAMELAO LA PROVENSE YA GAUTENG



SEABO SA LEKGOTLA LA KETSAMELAO LA PROVENSE YA GAUTENG

a) KETSO YA MELAO

Matla a ho etsa melao ka hara provense a fuwe Lekgotla la Ketsamelao la Provense ya Gauteng ka boikgetho. Ka ho ya ka seratswana sa 104 sa Molaotheo wa Rephaboliki ya Afrika Borwa, 1996, lekgotla la ketsamelao le ka fetisa melao e metjha, la fetola melao e teng mme la hula kapa la fedisa melao ya kgale. Molao o motjha o qala e le Bili, e tshohlwang ka hloko ho etsa bonnete ba hore e hlakile, e ka sebediswa

maemong a tshwarehang a bophelo, e nepana le ditlhoko tsa provense, ebile ha e thulane le Molaotheo. Ditho tsa Lekgotla la Ketsamelao la Provense di boetse di fumana le diphehiso tse tswang ho baahi ba Gauteng mabapi le ditaba tse amang provense, tse ka hloakang molao o qollehileng hore o hlongwe. Ho feta mona, Ditho tsa Lekgotla la Ketsamelao la Provense di ka thakgola, motho ka bomong, molao, feela jwalo ka ha dikomiti-moshwelella tsa boikgetho tsa lekgotla la ketsamelao di kgona ho etsa.

b) PEHOLEIHLO LE PHENYEKOLLO

Peholeihlo ke karolo e kgolo e bapalwang ke lekgotla la ketsamelao bakeng sa ho etsa bonnete ba hore mmuso wa provense o phethahatsa thomo le taelo ya ona ya ho isa ditshebeletso ho baahi ba Gauteng. Ho fihlella sena, lekgotla la ketsamelao le sebedisa mefutafuta ya disebediswa tsa peholeihlo, mme tsona di kenyeletsa Dipotso tse Lebeswang ho Ditho tsa Lekgotla la Phethahatso, Mehato (ya palamente), Diqeto tsa Ntlo, dingangisano, jwalo jwalo. Mmotlolo wa Peholeihlo wa Mekga ke ona o ka sehloohong ho disebediswa tse ding, o sebediswang ke makgotla ohle a ketsamelao a robong. Mmotlolo wa Peholeihlo wa Mekga ke sesebediswa se kentseng dintho tse ngata, se dumellang tsela e tsamaisanang ya ho beha leihlo ketso ya mmuso, ho tloha meralong ho isa tlhophisong ya ditekanyetso, ho kenyeng tshebetsong ho isa tebelong le tekolong. Ditho tsa Lekgotla la Ketsamelao la Provense di sekaseka meralo, ditekanyetso ekasitana le ditlaleho tse kentsweng ke Lekgotla la Phethahatso la provense, le botjwang ke Tonakgolo ya Gauteng ekasitana le Ditho tsa Lekgotla la Phethahatso.

Ntlhakgolo ya mosebetsi wa phenyekollo e etsahala ka hare ho dikomiti le dingangisano boemong ba dikopano tsa Ntlo. Dikomiti di na le matla a ho laela Ditho tsa Lekgotla la Phethahatso hammoho le bahlanka ba mafapha ho itlaha ka pela Ntlo bakeng sa ho tla araba dipotso tse amanang le phano ya ditshebeletso ka hara provense. Ditho tsa Lekgotla la Phethahatso di tlameha ba malala-a-laotswe ho araba dipotso tse thata mabapi le hore di nehelana jwang ka bophelo bo ntlafetseng ho batho

ba Gauteng. Hape dikomiti di ka thakgola diphuputso hodima mesebetsi e etswang ke mafapha a mmuso, mme diphuputso tse jwalo di atisa ho bulelwa bohle ba ratang ho ka di phenyekolla.

c) SEABO SA SETJHABA

Lekgotla la Ketsamelao la Provense ya Gauteng le laelwa ka thata ke Molaotheo hore le etse bonnete ba hore setjhaba se a kenyeletswa ka mokgwa o dumellanang le Seratswana sa 118 sa Molaotheo wa Rephaboliki ya Afrika Borwa, 1996, mme ena ke tlamo eo Lekgotla la Ketsamelao la Provense ya Gauteng le e atlaretseng ka thata ka ho netefatsa ha ditsamaiso tsohle tsa lona di buletswe setjhaba, ekasitana le hore setjhaba se kgona ho ba le seabo ka ho feletseng ditsamaisong tsa lona tsa ketso ya melao, ho beha leihlo, hammoho le seabo sa setjhaba. Hore sena se fihlellwe, lekgotla la ketsamelao le thehile mekgwatshebetso le dipolatefomo ka sepheo sa ho dumella baahi ba Gauteng ho nka karolo ditsamaisong tsa lona. Dipolatefomo tsena di kenyeletsa Dipalamente tsa Mekga; Bua Le Sechaba (Ho isa Lekgotla la Ketsamelao Bathong); ho tsamauwa ha Dikopano tsa Ntlo ke setjhaba; ekasitana le mesebetsi e fapaneng ya ditherisano le bakgathatema. Mang le mang ka hare ho setjhaba o na le hona ho ka hlahlela dititlebo tsa hae lekgotleng la ketsamelao ka ditaba tseo e leng tlhobaboroko ho bona. Sena ke ho etsa bonnete ba hore lentswe la setjhaba le sekehelwa tsebe. Dititlebo di ka hlahlelwa diofising tsa Lekgotla la Ketsamelao la Provense ya Gauteng kapa ka polatefomo ya elektroniki (e-Petitions system), hammoho le dikopanong tse ding le tse ding tsa lekgotla le setjhaba.

DITSHEBELETSO TSE FUMANTSHWANG SETJHABA

Bolaodi: Tsa Dipuisano le Seabo sa Setjhaba bo na le seabo mananeong a bonkakarolo, mme bo a a thakgola. Mananeo ana a akaretsa mananeo a diphallelo dikolong; Palamente ya Mafumahadi; Palamente ya Batjha hammoho le mananeo a mang a mangata a thakgolwang. O ka iteanya le bolaodi nomorong ena ya mohala: +2711 498 5200, kapa wa etela webosaete ya Lekgotla la Ketsamelao la Provense ya Gauteng: www.gpl.gov.za.

DIREKOTO TSA LEKGOTLA LA KETSAMELAO LA PROVENSE YA GAUTENG

Lekgotla la Ketsamelao la Provense ya Gauteng le na le direkoto mekgahlelong ya ditaba e latelang, hara tse ding:

(a) Dipampiri tsa Palamente

Mokgahlelo ona o kenyeletsa Pampiritsamaiso ya Palamente; ditsebiso; ho tekwa ha dipampiri ekasitana le ditlaleho tsa dikomiti; Dipampiripotso; dikgatiso tsa Hansard hammoho le metsotso ya dikopano tsa Ntlo.

(b) Diphatlalatso (Ditokomane)

Lesedi le akaretsang le amang lekgotla la ketsamelao la provense le mosebetsi wa lona.

(c) Tsebiso Semmuso ka Dithahasello tsa Ditho

Ka ho ya ka Melawana ya Boitshwaro bakeng sa Ditho tsa Lekgotla la Ketsamelao la Provense ya Gauteng, 2014, Ditho tsa Lekgotla la Ketsamelao la Provense di tlameha ho tsebisa ka dithahasello tsa tsona tsa ditjhelete hang ka selemo. Dikopo tsa tlhahisoleseding e mabapi le dithahasello tse tsebisitsweng semmuso tsa Ditho di tlameha ho lebiswa Komiting ya Ditaba tsa Ditho ya lekgotla la ketsamelao la provense.

(d) Dibili

Mekgwaritso e fapaneng ya Dibili (melao e leng mehatong ya sethatho ya ho ngolwa) tseo lekgotla la ketsamelao la provense le sebetsanang le tsona nakong ya mehato ya ketso ya melao.

(e) Ditokomane tse hlahiswang ke tsamaiso

Tsamaiso ya lekgotla la ketsamelao ya provense e nehelana ka tshehetso ho Ditho ho di kgontsha ho phethahatsa maikarabelo a tsona jwalo ka baokamedi setjhabeng. Ho fihlella sena, tsamaiso e hlahisa ditokomane tse fapaneng tse amanang le mesebetsi ya yona.

Sepheo sa ho sebetsana le tlhahisoleseding

Feela jwalo ka ha ho etswa ke mekgatlo e meng ya mmuso, le Lekgotla la Ketsamelao la Provense ya Gauteng le sebetsana le tlhahisoleseding ya motho ka boqo ba hae ka ho ipapisa le Molao wa Tshireletso ya Tlhahisoleseding ya Motho ka Boqo, 2013 ka bonamo bo dumellehang ka ho ya ka ona Molao o seng o boletswe. Lekgotla le nka mehato yohle e utlwahalang, ekasitana le mekutu yohle, ho tiisa hore ba le polokeho le tshireletso bakeng sa batho bohle bao le sebetsang ka tlhahisoleseding ya bona, motho boqong ba hae, mme sena se kenyeletsa phetolelo ya mengolo ka khoutu e kgonang ho balwa ke batho ba tshwanelehileng feela (data encryption); diprogramo tsa dikhompyutha tse lwantshang di-virus ekasitana le tse senyang, tsa mekenella (malware).

O kotjwa hore o hlokomele hobane Lekgotla la Ketsamelao la Provense ya Gauteng ha le ameha tsamaisong efe kapa efe ya tlhahisoleseding ya motho e tshediswang meedi.

Tlhalosetso ka batho bao mokgatlo o tshwereng direkoto ka bona ekasitana le mekgahlelo ya direkoto tse tshwerweng ke Lekgotla la Ketsamelao la Provense ya Gauteng

Batho bao mokgatlo o tshwereng direkoto tsa bona	Mekgahlelo e tshwerweng ka motho ka mong
Ditokomane tsa maano, meralo, ditshisinyo tsa ditekanyetso	Ditlaleho tsa selemo, moralo wa maano, moralo wa tshebetso wa selemo, ditekanyetso.
Ditaba tsa basebetsi	Maano a tsamaiso ya Ditaba tsa Basebetsi le mekgwa ya tsamaiso <ul style="list-style-type: none"> • diposo tse bapaditsweng; • direkoto tsa basebetsi;

Batho bao mokgatlo o tshwereng direkoto tsa bona	Mekgahlelo e tshwerweng ka motho ka mong
	<ul style="list-style-type: none"> • ho ithuta le ntshetsopele – ke ho re, ntshetsopele ya bokgoni hammoho le meralo ya kwetliso • moralo wa menyetla e lekanang mosebetsing hammoho le dipalopalo

Tlhalosetso ka mekgahlelo ya batho bao ho tshwerweng tlhahisoleseding ya bona ekasitana le ya tlhahisoleseding kapa ya mekgahlelo ya tlhahisoleseding e amanang le bona

Mekgahlelo ya batho bao ho tshwerweng tlhahisoleseding ya bona	Lesedi la motho le ka sejetwang
Batho	Mabitso le fane, dintlha-kgokahano (nomoro ya kgokahano, nomoro ya fekese, aterese ya imeili); aterese ya bodulo, ya poso kapa ya mosebetsi/kgwebo; nomoro ya boitsebiso ya motshwananotshi ekasitana le ngollano ya lekunutu.
Khampani/Setheo	Mabitso a batho, lebitso la khampani/mokgatlo, aterese ya sebaka le ya poso; dintlha tsa kgokahano [nomoro ya kgokahano, nomoro ya fekese, aterese ya imeili]; nomoro ya ngodiso; tlhahisoleseding ya tsa ditjhelete, tsa kgwebo, ya tsa saense kapa tekgeniki, ekasitana le diphiri tsa kgwebisano.
Basebetsi	Mohlobo, dilemo/bohlobo, puo, dintlha mabapi le thuto (mangolo a thuto); lesedi ka tsa ditjhelete, nalane ya mosebetsi, nomoro ya Bukana ya Boitsebiso, aterese ya sebaka le ya poso, dintlha tsa kgokahano [nomoro ya

Mekgahlelo ya batho bao ho tshwerweng tlhahisoleseding ya bona	Lesedi la motho le ka sejetswang
	kgokahano, nomoro ya fekese, aterese ya imeili], diketso tsa botlokotsebe/tlolo ya molao, ba leloko (ba lelapa), tlhahisoleseding ka boemo ba bophelo bo botle, botjhaba, borabe, botona/botshehadi, bong, boimana, ho ba lenyalong/ho se be lenyalong, tshekamelo ya bong, bophelo bo botle mmeleng kapa kelellong, boiketlo, boqhwalala, borapedi/tumelo, botshepehi/nnete, tumelo, setso, puo, ekasitana le dintlha ka dikarolo tsa mmele wa motho

Baamohedi kapa mekgahlelo ya baamohedi ba ka fuwang tlhahisoleseding ka boqo ba motho

Mokgahlelo wa tlhahisoleseding ya motho	Baamohedi kapa mekgahlelo ya baamohedi
Nomoro ya boitsebiso le mabitso, bakeng sa ditekolo tsa botlokotsebe	Tshebeletso ya Sepolesa sa Afrika Borwa
Mangolo a thuto, bakeng sa netefatso ya mangolo a thuto	Ofisi e Laolang tsa Mangolo a Thuto Afrika Borwa
Nalane ya dikoloto le tefo, bakeng sa tlhahisoleseding ka dikoloto	Dikhampani tse sebetsang ka lesedi la dikoloto tsa batho

DIREKOTO TSE FUMANEHANG NTLE HO KOPO

Tlhahisoleseding efe kapa efe e utullwang kapa e tshohlwa komiting efe kapa efe ya palamente ya provense — moo ditsamaiso tseo di ileng tsa bulelwa setjhaba, kapa ditsamaiso tsa ka hare ho Ntlo ya palamente ya provense — ke tlhahisoleseding e seng e ntse e fumaneha, mme ha ho hlokehe hore e ka kopuwa, ka ho ya ka Molao wa Kgothaletso ya Phihlello ya Tlhahisoleseding, tlasa boemo ba hore moikopedi o kgona ho amohela tlhahisoleseding ka mokgwa wa dijithale.

Tlhahisoleseding e mabapi le ditaba tse latelang e se e ntse e fumaneha webosaeteng ya palamente ya provense ho www.gpl.gov.za:

- (a) thuto ya mmuso, dikopano tsa dithuto, seabo sa setjhaba, ditletlebo, thepa ya thuto;
- (b) ho etela palamente ya provense;
- (c) ditaba, dipolelo tsa semmuso bakeng sa baqolotsi ba ditaba ekasitana le ngodiso ya semphato mehloding ya ditaba;
- (d) dikgeo tsa mosebetsi ekasitana le dikopo tsa mosebetsi ka inthanete;
- (e) dithendara ekasitana le mokgwa wa ho hwebisana le palamente ya provense;
- (f) sebopeho sa mokgatlo wa tsamaiso, melawana ya boitshwaro, ekasitana le lenane la dintlha-kgokahano tsa basebetsi;
- (g) tlhahisoleseding e akaretsang ka ditshebetso le mosebetsi wa palamente ya provense;
- (h) ponelopele, thomo le makgabane, popeho ya sepolotiki, nalane, matshwao, Mokgatlo wa Dipalamente tsa Commonwealth ekasitana le mosebetsi wa Lekgotla la Naha la Diprovence;
- (i) diporofaele tsa Ditho, mabatowa a Ditho, Melawana ya Boitshwaro, Rejistara ya Dithahasello tsa Ditho;
- (j) mohato wa ketso ya melao, khalendara ya ppalamente, dipampiri tsa Ntlo, dipuo tsa Boemo ba Naha le tsa Boemo ba Provence, Melawana ya moshwelella taolong ya palamente, dividiyo;
- (k) botho ba dikomiti-moshwelella tsa boikgetho, ditokomane tsa dikomiti; hammoho le

- (l) molao, ho sala morao boemo ba Bili, molao wa Lekgotla la Naha la Diprovence, dikgatiso tsa Hansard, ditokomane tse phatlaladitsweng, dikoranta tsa mmuso diprovenseng ekasitana le ditlaleho tsa selemo tsa mafapha.

MOKGWA WA HO FIHLELLA DITOKOMANE TSE TLHOKOMELONG YA LEKGOTLA LA KETSAMELAO LA PROVENSE YA GAUTENG

Kgato ya 1: Dikgato tsa Sethathong

- Netefatsa hore rekoto eo o e hlokang, hantle, efela e le rekoto e matsohong kapa taolong ya lekgotla la ketsamelao la provense.
- E bang rekoto eo o e hlokang e le e fumanehang ntle ho kopo, ho latela ditokisetso tse fuperweng ke diratswana tse ka hodimo, etsa kopo ho Mohlanka wa Tlhahisoleseding, mme o hlalose ka ho totobetseng rekoto eo o e hlokang.
- Etela webosaete ya lekgotla la ketsamelao la provense ho www.gpl.gov.za, ho hlwela hore rekoto eo o e hlokang e teng webosaeteng kapa tjhee.

Kgato ya 2: Fomo ya kopo

E bang o sa atleha ho fumana rekoto eo o e hlokang, ka mora ho ba o phethele kgato ya 1 ka hodimo, ekakgona fomo ya kopo e tlatswe e be e iswe ho lekgotla la ketsamelao la provense. Fomo ya kopo e ka fumanwa ho Motlatsa-Mohlanka wa Tlhahisoleseding ho inforequest@gpl.gov.za. Hang ho ba fomo e tlatswe, e tlameha ho romelwa ho Mohlanka wa Tlhahisoleseding ho inforequest@gpl.gov.za. E bang o teana le mathata ha o tlatsa fomo ya kopo, o ka kopa thuso ho Motlatsa-Mohlanka wa Tlhahisoleseding. Athe haeba o etsa kopo lebitsong la motho e mong teng, etsa bonnete ba hore o hokela sephephetjhana se o fang tumello, se tswang ho motho eo e mong ya o dumellang semmuso ho etsa seo lebitsong la hae.

Kgato ya 3: Ditjhelete

Ho na le ditjhelete tse pedi tse ka patalwang tlasa Molao wa Kgothaletso ya Phihlello ya Tlhahisoleseding:

- (a) Tjhelete ya kopo — Moikopedi, ya batlang ho ka fihlella rekoto e tshwereng tlhahisoleseding ya motho ka seqo, ka yena moikopedi, ha ho hlokehe hore a

patale tjelele ya kopo. Ekakgona tjelele e hlokehang e tsamaye mmoho le kopo efe kapa efe. Ka ho ya ka Sephephetjhana sa Mmuso sa Tlhokomediso, sa Nomoro ya R.223, 2001, tjelele ya kopo ke R35.00.

- (b) Tjelele ya phihlello — E bang kopo e dumetswe, tjelele e nngwe ya phihlello e tlameha ho patallwa tlhahiso ya direkoto, ho kenyeletswa le bakeng sa ho batla ekasitana le ho lokisetsa direkoto ho utullwa. Dintlha tse batsi ka ditjelele tsena di hlalose ka hara Sephephetjhana sa Mmuso sa Tlhokomediso, sa Nomoro ya R.223, 2001. Khophi ya ditjelele, ka moo e hlalosewang ka bobatsi ka teng ka hara Sephephetjhana sa Mmuso sa Tlhokomediso, sa Nomoro ya R.223, 2001 e ka fumanwa ho Motlatsa-Mohlanka wa Tlhahisoleseding.

Kgato ya 4: Ho sejetswa ha kopo

Ka ho ya ka Molao wa Kgothaletso ya Phihlello ya Tlhahisoleseding, Mohlanka wa Tlhahisoleseding o na le matsatsi a 30 ao ka ona a ka dumellang kapa a hana kopo, mme ha a sitwa ho etsa jwalo, kopo e nkwa e le e hannweng. Mohlanka wa Tlhahisoleseding o tla tsebisa moikopedi ka sephetho sa kopo. Ka tlwaelo, ho tla fanwa ka phihlello ya rekoto moo moikopedi a ikobetseng ditaello tsa Molao wa Kgothaletso ya Phihlello ya Tlhahisoleseding teng, mme:

- (a) kopo e entswe fomong e tshwanetseng, mme e ile ya tlatswa hantle;
- (b) ho nehelanwe ka bopaki bo lekaneng ba tumello moo kopo e entsweng lebitsong la motho e mong;
- (c) ho ile ha fanwa ka tlhalosetso e nepahetseng ya rekoto e kopuweng;
- (d) ho patetswe ditjelele tse hlokehang; mme
- (e) ho sa ka ha e ba le mabaka a ho hana kopo, jwalo ka ha ho lokiseditswe ka hara Molao wa Kgothaletso ya Phihlello ya Tlhahisoleseding.

MABAKA A HO HANA KA PHIHLELLO YA DIREKOTO TSA MMUSO

Mohlanka wa Tlhahisoleseding a ka hana kopo ya ho fihlella rekoto ya Lekgotla la Ketsamelao la Provense ya Gauteng ka mabaka a latelang, hara a mang:

- (a) E bang ho utulla ho ka thunthetsa lekunutu la motho ya itseng, ka mabaka a sa utlwahaleng;

- (b) E bang ho utulla ho ama diphiri tsa kgwebo ya motho/khampani e sa ameheng ka kotloloho;
- (c) E bang ho utulla ho le ka tlhahisoleseding e ntshitsweng ke motho/khampani e sa ameheng ka kotloloho ka lekunutu, mme e bang e utullwa ho lebeletswe hore e ka beha motho/khampani e sa ameheng ka kotloloho ka mosing, ka mabaka a utlwahalang;
- (d) E bang, ka mabaka a utlwahalang, ho utulla ho ka lebellwa hore ho behe kotsing bophelo kapa yona polokeho ya boqo ba motho;
- (e) E bang ho utulla ho ka nna ha beha ka mosing kapa ha kowafatsa polokeho ya setjhaba, kapa karolo efe kapa efe ya setjhaba; motho ya fuweng tshireletso ya dipaki; tshireletso ya moaho; sebopeho, kapa mokgwatshebetso, ho kenyeletswa khompyutha kapa mokgwa o sebediswang bakeng sa dipuisano; mokgwa wa sepalangwang kapa thepa efe kapa efe;
- (f) E bang moikopedi a batla ho fihlella direkoto tse amanang le direkoto tsa tshebetso ya molao kapa diphuputso tse ntseng di tswela pele, tse lohothwang ka hara Molao wa Kahlolo ya Botlokotsebe, kapa tlhahisoleseding e sireleditsweng ka molao ka ho dumellana le ditsamaiso tsa molao; hape
- (g) E bang moikopedi a batla ho fihlella direkoto tse amanang le tlhahisoleseding ya batho ba angwang ke tshebetso ya Ditshebeletso tsa Lekgetho tsa Afrika Borwa, ka ho laolwa ke taelo efe kapa efe ya lekgotla la dinyewe e dumellang hore tlhahisoleseding eo e fihlellwe.

DITHAROLLO MABAPI LE HO HANA HO TSEBAHATSA REKOTO PHATLALATSA

Motho ya belaelang ka ho hanelwa ke Lekgotla la Ketsamelao la Provense ya Gauteng ho tsebahatsa rekoto phatlalatsa, o na le hona, ka seqo, ho ka sebedisa ditharollo tse ka hare. Ka mantswe a mang, a ka hlahlela boipiletso ho Motsamaisi wa Dipuisano wa Lekgotla la Ketsamelao la Provense ya Gauteng, eo e leng yena ya tshwereng Matla a Phethahatso, mme sena a se etse nakong e sa feteng matsatsi a 60 a kganelo e bolelwang. E bang Motsamaisi wa Dipuisano le yena a ka hana kopo e jwalo, teng moikopedi a ka leba ho Molaodi wa Tlhahisoleseding kapa makgotleng a dinyewe ka kopo ya hae ho fumana thuso.

DITJHELETE TSE LESHWANG

Ka ho ya ka Seratswana sa 22 sa Molao wa Kgothaletso ya Pihlello ya Tlhahisoleseding, ho na le mefuta e mebedi ya ditjhelete e lefuwang ha ho kotjwa rekoto, e leng tjhelete ya kopo ekasitana le tjhelete ya phihlello. Mothating ona, Lekgotla la Ketsamelao la Provense ya Gauteng ha le patadise tjhelete ya kopo, feela moikopedi a ka nna a kotjwa ho patala tjhelete ya phihlello ha ho fanwa ka phihlello ya rekoto, e leng tjhelete e tla jara tlhahiso ya rekoto ekasitana le nako e nngwe le e nngwe e ka tswang e tlotse dihora tse behilweng bakeng sa ho batla le ho lokisetsa rekoto ya tsebahatso phatlalatsa.

E ntshitswe ke



(Advocate Mpho Daniel Maloka)

(Mongodi Lekgotla la Ketsamelao la Provense ya Gauteng)



GAUTENG
LEGISLATURE

Your View — Our Vision